

See discussions, stats, and author profiles for this publication at: <https://www.researchgate.net/publication/320264482>

Sobre la distribución de *Polycerella emertoni* Verrill, 1880, (Mollusca: Nudibranchia: Polyceridae) en las costas atlánticas de...

Article · October 2017

CITATIONS

0

READS

55

3 authors:



[Leopoldo Moro](#)

Gobierno de Canarias, ESPAÑA

157 PUBLICATIONS 404 CITATIONS

[SEE PROFILE](#)



[Oscar Ocaña Vicente](#)

Fundacion Museo del Mar de Ceuta

40 PUBLICATIONS 99 CITATIONS

[SEE PROFILE](#)



[Jesús Ángel Ortea Rato](#)

University of Oviedo

386 PUBLICATIONS 1,549 CITATIONS

[SEE PROFILE](#)

Some of the authors of this publication are also working on these related projects:



Systematics and ecology of the marine molluscs from eastern Cuba [View project](#)



ECOLOGICAL GEOGRAPHY AND BENTHONIC ASSAMBLAGES [View project](#)

VIERAEA	Vol. 45	83-88	Santa Cruz de Tenerife, octubre 2017	ISSN 0210-945X
---------	---------	-------	--------------------------------------	----------------

**Sobre la distribución de *Polycerella emertoni* Verrill, 1880,
(Mollusca: Nudibranchia: Polyceridae)
en las costas atlánticas de África Continental, con
observaciones sobre el género *Amathia* Lamouroux, 1812
(Bryozoo: Vesicularioidea), su alimento,
en las islas Canarias**

LEOPOLDO MORO¹, ÓSCAR OCAÑA² & JESÚS ORTEA³

¹ *Servicio de Biodiversidad, Gobierno de Canarias, Santa Cruz de Tenerife
islas Canarias, España*

² *Museo del Mar de Ceuta, Muelle España, s/n, 51001, Ceuta, España*

³ *Universidad de Oviedo, Calle de la Libertad nº 8, 33180 Noreña, Asturias, España*

Email: lmoraba@gobiernodecanarias.org

MORO, L., O. OCAÑA & J. ORTEA (2017). About the distribution of *Polycerella emertoni* Verrill, 1880, (Mollusca: Nudibranchia: Goniadorididae) on the atlantic coast of continental Africa, with observations on the genus *Amathia* Lamouroux, 1812 (Bryozoa: Vesicularioidea), his foot, in the Canary Islands. *VIERAEA* 45: 83-88.

RESUMEN: Se discute la distribución de *Polycerella emertoni* Verrill, 1880 y se realiza una descripción ilustrada de su anatomía externa partir de ejemplares de ambas orillas del Atlántico, incluyendo los colectados por primera vez en el Algarve, Portugal. Asimismo, se aportan datos sobre la presencia del género *Amathia* Lamouroux, 1812 en las islas Canarias, de cuyas especies se alimenta y se registra *Amathia lendigera* (Linnaeus, 1758) en dicho Archipiélago.

Palabras clave: Mollusca, Polyceridae, *Polycerella emertoni*, distribución, *Amathia*, Atlántico este, islas Canarias.

ABSTRACT: The distribution of *Polycerella emertoni* Verrill, 1880 is discussed and an illustrated description of its external anatomy is made from specimens from both Atlantic shores, including those collected for the first time in the Algarve, Portugal. Data are also provided on the presence of the genus *Amathia* Lamouroux, 1812 in the Canary Islands, from which species are fed, and *Amathia lendigera* (Linnaeus, 1758) is recorded in the archipelago.

Key words: Mollusca, Polyceridae, *Polycerella emertoni*, distribution, *Amathia*, East Atlantic, Canary Islands.

INTRODUCCIÓN

Polycerella emertoni Verrill, 1880 es una babosa marina anfiatlántica (Fam. Polyceridae) asociada a las matas del briozoo *Amathia verticillata* (delle Chiaje, 1822) del que se alimenta y sobre el que deposita sus cintas ovígeras. Su distribución geográfica en el Atlántico oeste va desde Massachusetts al Brasil (Franz & Clark, 1972), aunque no parece ser muy frecuente ya que en más de 30 años de muestreos solo la hemos recolectado en Guanahacabibes (Espinosa *et al.*, 2005), en el Náutico de La Habana (datos propios inéditos) y en Venezuela (Caballer *et al.*, 2015, un sólo ejemplar).

En el Atlántico Este se halla en todo el Mediterráneo, donde ha sido considerada exótica por autores como Zenetos *et al.* (2004), entre otros, sin tener en cuenta que hay un mayor número de citas en el Mediterráneo que en las costas atlánticas de América (incluyendo las de *Polycerella conyna* Marcus & Marcus, 1960, una especie sinónima); y que es posible que siempre haya formado parte de la fauna, de ambas orillas del Atlántico, dependiendo sus registros de la existencia de investigadores en el grupo que muestrearan su habitat.

Citada por primera vez por Schmekel (1965) en el Mediterráneo, sus registros posteriores han sido recopilados por Trinito & Doneddu (2015) que incluyen dos de sus referencias en las costas atlánticas de África, Edmunds (1977) y Tamsouri *et al.* (2014), a las que habría que añadir la de Edmunds (2010) en Ghana, donde se estudia su abundancia.

En relación a la cita de Tamsouri *et al.* (2014) en Marruecos, el animal representado en la figura 1 de dicho trabajo, colectado en la marina de Agadir, no se corresponde con *Polycerella emertoni*, sino un juvenil de *Bermudella polycerelloides* Ortea & Bouchet, 1983, especie descrita originalmente de Los Cristianos, Tenerife, asociada al briozoo determinado por Jean-Loup D'Hondt como *Amathia vidovici* (Heller, 1867). La cita de Tamsouri *et al.* (*op. cit.*) se basa en un simple error de determinación¹, aunque la especie sí vive en Marruecos, en el entorno del puerto de Agadir, donde la hemos colectado en septiembre de 2016 sobre *Amathia verticillata* (delle Chiaje, 1822), por lo que a partir de dicho material y de otras observaciones inéditas del mar Caribe y del Algarve portugués, se realiza una breve descripción ilustrada de los animales de las distintas poblaciones.

En la actualidad, *B. polycerelloides* es frecuente en su localidad tipo, y en otras zonas de Canarias, pero sobre *Amathia verticillata* (delle Chiaje, 1822), mientras que *A. vidovici* sólo se observa en abundancia en las islas de Lanzarote y Fuerteventura.

Familia Polyceridae Alder & Hancock, 1845

Polycerella emertoni Verrill, 1880
(Lamina 1 y 2 A-B)

Material examinado: Náutico de La Habana, Cuba, 3.11.2001, varios exx a -1 m. Marina de Vila-moura, Algarve, Portugal, 6.6.2006, 3 ejemplares a -1,5 m. Sidi-Ifni, Marruecos, 29.8.2016, 3 exx en

¹ El ejemplar ilustrado por Tamsouri *et al.* (2014, fig.1.) presenta dos papilas situadas en la parte anterior del noto y rinóforos con laminillas, entre otros caracteres como el número de hojas branquiales, el tamaño, etc., que lo distingue con facilidad de *P. emertoni*, pero que son comunes con *B. polycerelloides*.

el intermareal. Puerto de Agadir, Marruecos, 1.9.2016, 6 exx. colectados a -12 m. Todos los especímenes sobre el briozoo *Amathia verticillata*.

Observaciones: El cuerpo es de color gris pálido en los animales de Cuba (lámina 1A) y del Algarve (lámina 1B), y rosáceo en los de Marruecos (lámina 1C); con manchitas negras dispersas por el dorso y los flancos en todos ellos, además de pigmento pardusco difuso y superficial. Rinóforos cilíndricos y lisos, con el ápice redondeado y manchitas y puntos blanco nieve más o menos espaciados y regulares, a veces puede haber un anillo o semianillo hialino distal. Borde anterior del pie convexo, con los bordes laterales angulosos y dirigidos hacia atrás (lámina 1B). Cabeza con un velo rematado por papilas blanquecinas anchas y bajas, espaciadas regularmente, dando un aspecto rugoso; cuanto mayor son los ejemplares (2-3 mm) hay un número mayor de papilas (lámina 1C) en el borde anterior de la cabeza; en los menores a 2 mm suelen ser simples gránulos. En el medio del dorso y por detrás de la branquia hay dos gruesas papilas cónicas con el interior blanco, por detrás de ellas y en el cuarto posterior, sobre la cola, hay otros dos pares de papilas más pequeñas que las anteriores. La branquia se sitúa en el tercio anterior del cuerpo y está formada por tres hojas unipinnadas con laminillas apretadas, siendo la superficie de la hoja central el doble que la de las laterales.

La colecta en el Algarve portugués es su primera referencia para las costas de Portugal y el límite norte de su distribución en Europa.

Hasta el momento, y tras casi 40 años de muestreos regulares, no hemos colectado esta especie en las islas Canarias sobre *Amathia verticillata* (lámina 2C), pese a que se trata de un sustrato que hemos examinado regularmente desde 1993 dentro de ambientes portuarios, donde alcanza gran desarrollo, y fuera de estos, donde es más compacto. Tampoco la hemos observado en las islas de Cabo Verde.

Amathia vidovici (lámina 2D), el briozoo al que se asoció originalmente *B. polycerelloides*, ha visto mermada su distribución en las islas Canarias occidentales, hasta el punto que en la actualidad sólo es abundante en las islas de Lanzarote y Fuerteventura.

En Canarias hemos observado una tercera especie de *Amathia* Lamouroux, 1812, de menor porte, *Amathia lendigera* (Linnaeus, 1758) (lámina 2E), que se registra por primera vez en el archipiélago, frecuente sobre diferentes sustratos algales como *Lobophora variegata*, *Sargassum* spp. y *Cymodocea nodosa*.

BIBLIOGRAFÍA

- CABALLER, M., J. ORTEA, N. RIVERO, G. TUCKER, M. MALAQUÍAS & S. NARCISO (2015). The opisthobranch gastropods (Mollusca: Heterobranchia) from Venezuela: an annotated and illustrated inventory of species. *Zootaxa*, 4034 (2): 201-256.
- EDMUNDS M. (1977). Larval development, oceanic currents, and origins of the opisthobranch fauna of Ghana. *Journal of Molluscan Studies*, 43 (3): 301-308.
- EDMUNDS, M. (2010). Opisthobranchiate Mollusca from Ghana: Polyceridae. *Journal of Conchology*, 40 (3), 291-303.

- ESPINOSA, J., J. ORTEA, M. CABALLER & L. MORO. 2005. Moluscos marinos de la península de Guanahacabibes, Pinar del Río, Cuba, con la descripción de nuevos taxones. *Avicennia*, 18: 1-84.
- FRANZ D.R. & K. B. CLARK (1972). A discussion of the systematics, reproductive biology and zoogeography of *Polycerella emertoni* and related species. (Gastropoda: Nudibranchia). *The Veliger*, 14: 265-268.
- SCHMEKEL L. (1965). Die Gattung *Polycerella* Verrill im Mittekneer (Gastr. Opisthobranchia). *Publicazioni della Stazione Zoologica di Napoli*, 34: 226-234.
- TAMSOURI, N., L. CARMONA, A. MOUKRIM & J. CERVERA (2014). *Polycerella emertoni* and *Favorinus ghanensis*: two new alien sea slug molluscs from the Moroccan Atlantic coasts. *Marine Biodiversity Records*, (7): e13.
- TRAINITO, E. & M. DONEDDU (2015). Contribution to the knowledge of the molluscan fauna in the Marine Protected Area Tavolara-Punta Coda Cavallo: Ordo Nudibranchia. *Bollettino Malacologico*, 51, 54-70.
- ZENETOS, A., S. GOFAS, G. RUSSO & J. TEMPLADO (2004). *CIESM Atlas of exotic species in the Mediterranean*. 3. *Molluscs* (F. Briand, ed.). CIESM Publishers, Monaco 376 pp.

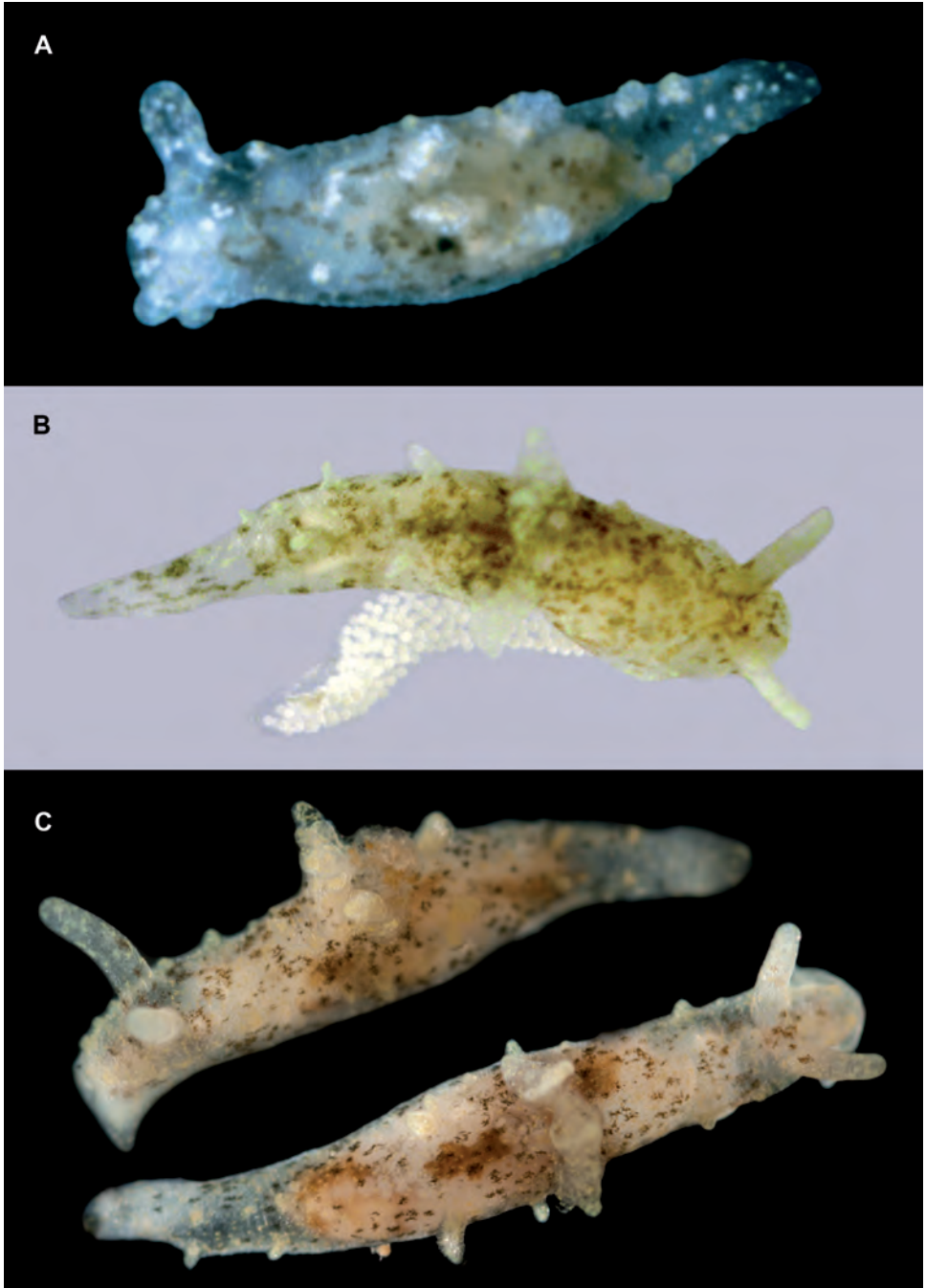


Lámina 1.- *Polycerella emertoni* Verril, 1880: ejemplares de Cuba (A), Algarve con su puesta (B) y Sidi- Ifini, Marruecos (C).

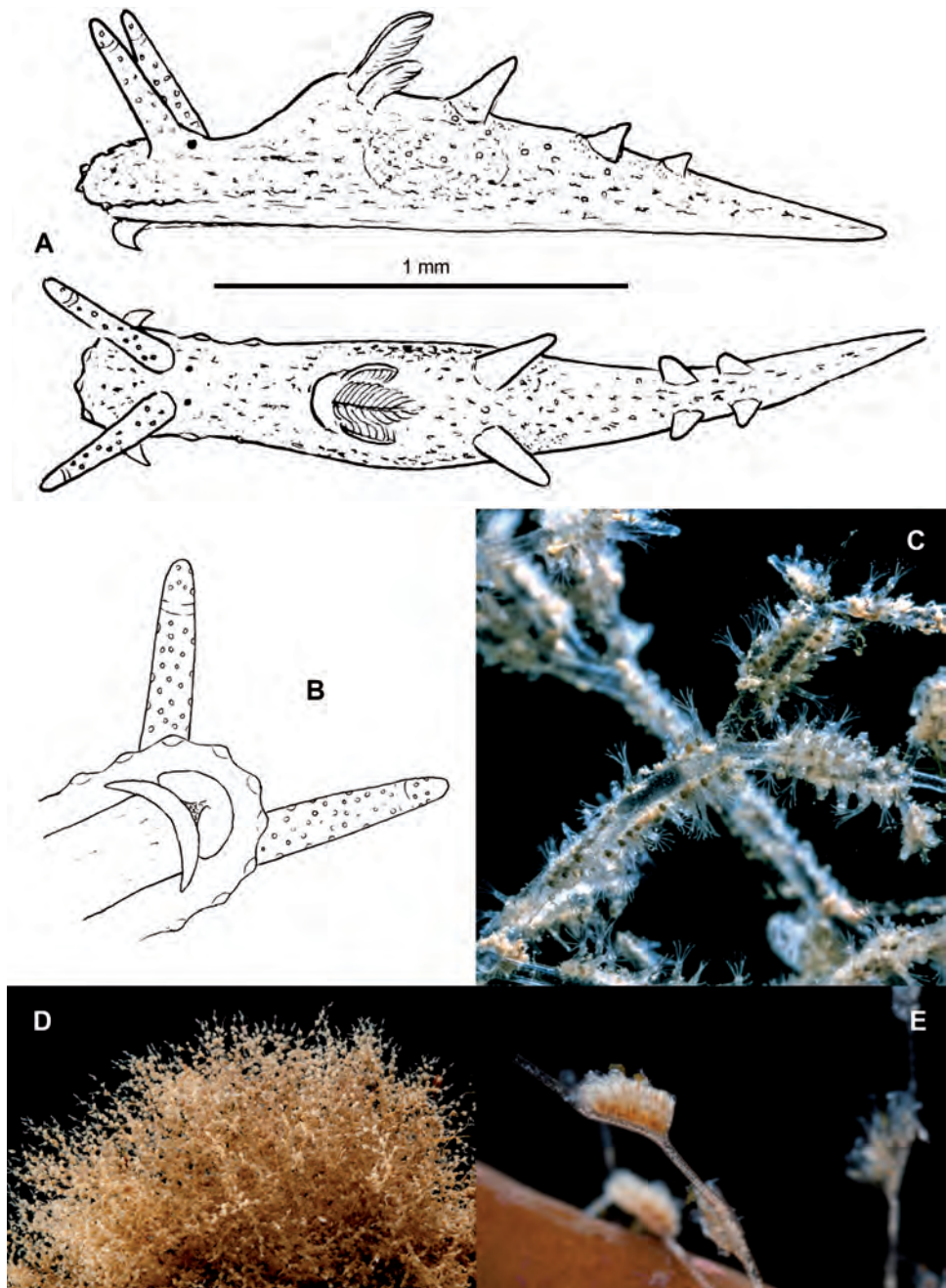


Lámina 2.- Dibujos de campo de *P. emertoni* de Cuba, vista lateral y dorsal (A) y detalle de la cabeza en vista inferior (B). Especies del género *Amathia* Lamouroux, 1812 presentes en Canarias: *A. verticillata* (C), *A. vidovici* (D) y *A. lendigera* (E).