

**ANÉLIDOS POLIQUETOS DE CANARIAS:  
ORDEN PHYLLODOCIDA (CHRYSOPETALIDAE, PISIONIDAE,  
GLYCERIDAE, SPHAERODORIDAE, HESIONIDAE  
Y PILARGIDAE)**

**M.<sup>a</sup> del Carmen Brito\*  
Jorge Núñez\*  
Juan José Bacallado\*\*  
Oscar Ocaña\***

\* Departamento de Biología Animal (Zoología). Universidad de La Laguna.

\*\* Museo Insular de Ciencias Naturales de Santa Cruz de Tenerife.

## RESUMEN

Se estudian doce especies pertenecientes a las familias Chrysopetalidae (2 espec.), Pisionidae (1 espec.), Glyceridae (2 espec.), Sphaerodoridae (1 espec.), Hesionidae (5 espec.) y Pilargidae (1 espec.) (Polychaeta: Phyllodocida) recolectadas en el litoral canario entre 1976 y 1989, citándose por primera vez para la fauna del Archipiélago dos familias y ocho especies.

## ABSTRACT

A study of twelve species belonging to the families Chrysopetalidae (2 spec.), Pisionidae (1 spec.), Glyceridae (2 spec.), Sphaerodoridae (1 spec.), Hesionidae (5 spec.) and Pilargidae (1 spec.) (Polychaeta: Phyllodocida) collected on the Canarian coasts from 1976 to 1989. Pisionidae and Sphaerodoridae, and the species *Chrysopetalum caecum* Langerhans, 1880, *Pisione remota* (Southern, 1914), *Sphaerodoropsis minutum* (Webster & Benedict, 1887), *Glycera gigantea* Quatrefages, 1865, *Syllidia armata* Quatrefages, 1865, *Kefers-teinia cirrata* (Keferstein, 1862), *Podarke cf. pallida* Claparède, 1864, and *Gyptis sp.* are new to the Canarian fauna.

## INTRODUCCIÓN

Se realiza un estudio taxonómico de las familias Chrysopetalidae, Pisionidae, Glyceridae, Sphaerodoridae, Hesionidae y Pilargidae perte-

recientes al orden Phyllococida. El material se colectó en el litoral de las islas de El Hierro, La Gomera, Tenerife y Fuerteventura, entre los años 1976-1989. Las muestras se recogieron en campañas dentro del Proyecto de Estudio del Bentos Marino del Archipiélago Canario, en expediciones realizadas por el buque oceanográfico "Taliarte" a las islas de El Hierro y La Gomera en 1982, o bien en campañas realizadas a título personal.

Dos familias (Pisionidae y Sphaerodoridae) y ocho especies (*Chrysopetalum caecum*, *Pisione remota*, *Glycera gigantea*, *Sphaerodoropsis minutum*, *Syllidia armata*, *Kefersteinia cirrata*, *Podarke cf. pallida* y *Gyptis sp.*) son novedades para la fauna de Canarias.

## MATERIAL Y METODOS

La toma de muestras en la zona mesolitoral e infralitoral se realizó por métodos directos, procurando recoger el material en la mayor diversidad de biotopos posible; en la zona circalitoral se aprovecharon los restos de organismos sésiles atrapados en las redes de los pescadores y conocidos con el nombre de "cascabullo".

Para la determinación de las especies se hicieron preparaciones microscópicas en gel de glicerina, de los ejemplares completos o bien de partes de éstos. En la elaboración de la iconografía se utilizó, en algunos casos, un microscopio dotado de sistema interferencial (Nomarsky).

El material examinado se encuentra depositado en el Museo Insular de Ciencias Naturales de Santa Cruz de Tenerife (TFMC) y en el Departamento de Biología Animal (Zoología) de la Universidad de La Laguna (DZUL).

## RESULTADOS

Familia CHRYSOPETALIDAE Ehlers, 1864

Género *Chrysopetalum* Ehlers, 1864

*Chrysopetalum debile* (Grube, 1855)

(Fig. 1 A-D)

*Chrysopetalum debile*, Fauvel (1923): 123, fig. 44 r-u (en parte); Campoy (1982): 107, Lám. VII; Perkins (1985): 866, fig. 2.

*Paleanotus debiles*, Day (1967): 117, fig. 2.1 g-k.

Referencias para Canarias.- Núñez, Brito & Bacallado (1984): 122.

Material estudiado.- EL HIERRO: Punta de los Frailes (La Restinga), 7-4-1982, 1 ex. (T. Cruz leg.).

Diagnosis.- Cuerpo frágil, con una longitud máxima de 7 mm y 1 mm de anchura y consta de unos 40 setígeros. Prostomio ovoide y oculo entre los segmentos anteriores, con dos pares de ojos, un par de cortos palpos ventrales y tres antenas; apreciándose una pequeña carúncula nucal. Segmento tentacular áqueto portando dos pares de cirros. Parápodos birrámeos a partir del segundo setígero. Notopodio con numerosas sedas en palea, abatidas hacia atrás y dispuestas sobre el dorso. La superficie de la palea tiene de 5-10 costillas longitudinales estriadas transversalmente, pudiendo aparecer pequeñas sedas en espina próximas al cirro dorsal. Neurosedas heterogonfas falciformes, con aspecto bidentado a grandes aumentos.

Hábitats.- Vive como especie infralapidícola en charcos mesolitorales, y en fondos coralígenos de *Dendrophyllia ramea*, hasta 108 m de profundidad.

Distribución.- Atlántico Oriental (desde las costas de Francia hasta Canarias). Mediterráneo. Mar Rojo. Indico Tropical. Pacífico (Nueva Caledonia). Oeste y Sur de Australia (Hartmann-Schöder, 1989).

Islas Canarias: Tenerife (Núñez *et al.*, 1984). El Hierro.

*Chrysopetalum caecum* (Langerhans, 1880)

(Fig. 1 E-H)

*Chrysopetalum caecum* Langerhans (1880): 278, fig. 9; Laubier (1968): 81, fig. 1,2.

Material estudiado.- EL HIERRO: Punta Grande, 3-4-1982, 1 ex. (T. Cruz leg.).

Diagnosis.- El fragmento estudiado está completamente autotomizado, corresponde a la parte media-posterior del cuerpo y consta de 16 setígeros; mide 3 mm de longitud y 1,3 mm de ancho (incluyendo las sedas). Los parápodos son birrámeos, con el neuropodio más desarrollado que el notopodio. La rama dorsal lleva un largo cirro fusiforme con un corto cirróforo; el lóbulo setígero es redondeado y porta numerosas sedas ligeramente arqueadas y dispuestas latero-dorsalmente en abanico. Las notosedas son simples espiniformes, ornamentadas con dos filas longitudinales de gruesas espinas que llegan hasta el ápice; la seda, en toda su longitud lleva estrias transversales comprimidas. La rama ventral tiene un cirro fusiforme que sobrepasa a los lóbulos setígeros. El lóbulo neuropodial es cónico y está bien separado del notopodio. Las neurosedas son heterogonfas falciformes, con el artejo alargado (de 45-120  $\mu\text{m}$  de longitud), siendo las superiores e inferiores del haz las más cortas. El artejo está tenuamente bidentado y presenta espinulación corta y uniforme. El mango es liso, con la rama más desarrollada bífida y tiene estriación transversal interna.

Hábitat.- Infralitoral, a 15 m de profundidad, bajo piedras pobladas de fauna sésil (esponjas incrustantes, corales, serpúlidos y el foraminífero *Homotrema rubrum*).

Distribución.- Atlántico Oriental (Madeira, Canarias). Oeste del Mediterráneo.

Islas Canarias: El Hierro (se cita por primera vez para Canarias)

Familia PISIONIDAE Southern, 1914

Género *Pisione* Grube, 1857

*Pisione remota* (Southern, 1914)

(Fig. 2 A-H)

*Praegeria remota*, Fauvel (1923): 124, fig. 45 a-g.

*Pisione remota*, Hartmann-Schröder (1971): 88, fig. 29 a-e; Gardiner (1976): 99 fig. 4 t-x; Wolf (1984): 27-3, fig. 27-1, 2 a-j.

Material estudiado.- TENERIFE: Ensenada de los Abades, 10-9-1989, 1 ex. (J. Núñez leg.). FUERTEVENTURA: Corralejo, 19-8-1982, 2 exx. (M. Izquierdo leg.).

Diagnosis.- El ejemplar de mayor tamaño mide 13 mm de longitud, 0,5 mm de anchura y tiene 67 setígeros. El cuerpo es filiforme, truncado en su parte anterior y agudizado en la posterior. El prostomio está ocluido en el segmento tentacular. Frontalmente tiene un par de largos palpos acuminados que se extienden hasta el 3-4 setígero, y dos pares de cirros tentaculares cortos. En los cirróforos de estos apéndices se aprecian dos gruesas acículas oblicuas, que sobresalen en dirección convergente por delante de la abertura bucal. A nivel del primer setígero se observan dos pares de ojos subepidérmicos coalescentes dos a dos. Los parápodos son subbirrámicos, con el notopodio reducido a un pequeño lóbulo con una gruesa acícula interna y un cirro dorsal piriforme. El neuropodio está bien desarrollado, lleva un haz de sedas simples poco numeroso y un cirro ventral piriforme, a excepción del primer setígero que es largo y fusiforme. Podios anteriores con una gruesa seda simple supraacicular y 3-5 sedas heterogonfas falciformes, las dos superiores con los artejos un poco más largos que las inferiores. El mango es bífido en su parte apical y tiene un diente distal redondeado. En los parápodos posteriores los artejos de las sedas son más cortos y además aparece una seda simple infraacicular. Pigidio con dos largos cirros anales filiformes.

Hábitat.- Especie intersticial, vive en sustratos arenosos en fondos de blanquiazales, colectada entre 6-8 m de profundidad.

Distribución.- Anfiatlántica (desde las costas de Irlanda a Canarias y desde Carolina del Norte al Golfo de Méjico). Mediterráneo. Océano Pacífico (Sur de California y costas de Méjico).

Islas Canarias: Tenerife y Fuerteventura (se cita por primera vez para Canarias).

Familia SPHAERODORIDAE Malmgren, 1867

Género *Sphaerodoropsis* Hartman & Fauchald, 1971

*Sphaerodoropsis minutum* (Webster & Benedict, 1887)

(Fig. 2 I-K)

*Sphaerodorum minutum*, Fauvel (1914): 96, Lám. VII, fig. 19-21.

*Sphaerodoropsis minuta*, Fauchald (1974): 275, fig. 3.7.

*Sphaerodoropsis minutum*, Sardá (1983): 16, fig. 2; (1984): 220, 221.

Material estudiado.- TENERIFE: Punta del Hidalgo, 3-2-1989, 1 ex. (O. Ocaña leg.).

Diagnosia.- Cuerpo corto y ovalado. El ejemplar estudiado mide 1,25 mm de longitud, 0,25 mm de anchura y tiene 15 setígeros. El dorso está cubierto por 8-10 filas irregulares de macrotubérculos globosos sésiles, alternando con otras papilas de pequeño tamaño dispuestas dorsal y ventralmente. El prostomio lleva un par de ojos subepidérmicos, dos pares de antenas frontales y una central situada dorsalmente; todas ellas son cortas y digitiformes. El segmento tentacular es áqueto y porta dos pares de cirros papiliformes. Los parápodos son unirrámeos, llevan un grupo reducido de sedas compuestas falciformes, con el artejo corto, unidentado y con una espina subrostral. Pigidio con dos cirros redondeados y una papila central.

Hábitat.- Vive entre algas cespitosas (*Corallina*, *Jania*) de la zona mesolitoral.

Distribución.- Anfiatlántica (Nor-Occidental y Nor-Oriental). Mediterráneo (desde Gibraltar hasta las costas de Málaga). Océano Pacífico (desde el oeste de Canadá a California).

Islas Canarias: Tenerife (se cita por primera vez para Canarias).

Familia GLYCERIDAE Grube, 1850

Género *Glycera* Savigny, 1818

*Glycera tessellata* Grube, 1863

(Fig. 3 A-G)

*Glycera tessellata*, Langerhans (1880): 301, fig. 36 a,b; Fauvel (1923): 387, fig. 152 a-c; Berkeley & Berkeley (1948): 38, fig. 53; Day (1967): 359, fig. 16.2 a-c; Sardá (1984): 224, 225; O'Connor (1987): 178, fig. 9; Kirkegaard (1988): 17.

Referencias para Canarias.- Langerhans (1881): 113; Fauvel (1914): 384; Núñez *et al.* (1984): 135.

Material estudiado.- TENERIFE: Radazul, 23-12-1980, 2 exx.; Playa de la Viuda, 2-1-1981, 2 exx.; Candelaria, 14-4-

1982, 1 ex. (G. Dionis leg.). Muelle de Honduras, 22-7-1982, 2 exx. (J. Sánchez leg.). EL HIERRO: Punta de los Frailes, 7-4-1984, 1 exx. (T. Cruz leg.).

Diagnosis.- El ejemplar de mayor tamaño mide 38 mm de longitud, 2 mm de ancho y consta de 113 setíferos bianillados, faltándole los últimos segmentos. Cuerpo alargado, cilíndrico y muy agudizado en sus extremos. Prostomio cónico, compuesto por unos 14 anillos y con dos pares de pequeñas antenas apicales. Probóscide tronco-cónica de gran tamaño, armada de dos pares de mandíbulas ganchudas cada una de las cuales tiene una pieza impar o alerón con dos ramas bien desarrolladas, presentando la rama interior una apófisis. La trompa está cubierta de papilas filiformes y otras algo más gruesas y redondeadas. Parápodos birrámeos a partir del segundo setífero, carecen de branquias y están formados por dos lóbulos presetales alargados y cónicos, siendo el inferior ligeramente más largo que el superior, y dos lóbulos postsetales cortos, anchos y redondeados. Cirro dorsal globuloso; cirro ventral sagitado, largo, aunque no sobrepasa al lóbulo inferior presetal. Notosedas simples capilares. Neurosedas compuestas espiniformes dispuestas en dos haces. Pigidio con dos largos cirros anales.

Hábitats.- Infralitoral y circalitoral, hasta 115 m de profundidad, endobionte de esponjas, en fondos de maërl y en la comunidad del coral *Dendrophyllia ramea*.

Distribución.- Atlántico Oriental (desde Escocia hasta Angola). Mediterráneo. Mar Rojo. Indico Tropical. Pacífico (desde Columbia Británica hasta Panamá). Japón.

Islas Canarias: Tenerife, El Hierro. Aguas próximas a la isla de Lanzarote (Fauvel, 1914).

### *Glycera gigantea* Quatrefages, 1865

(Fig. 4 A-G)

*Glycera gigantea*, Fauvel (1923): 387, fig. 152 d-k; Day (1967): 362, fig. 16.2 1-n; Hartmann-Schröder (1971): 233, fig. 76 e-h; O'Connor (1987): 177, fig. 8.

Material estudiado.- TENERIFE: Playa de las Américas, 20-8-1982, 1 ex. (J. Núñez leg.).

Diagnosis.- El ejemplar examinado mide 120 mm de longitud, 4 mm de anchura y tiene 226 setíferos bianillados. Prostomio cónico, compuesto por unos 15-16 anillos y con dos pares de pequeñas antenas apicales. Probóscide tronco-cónica, armada de dos pares de mandíbulas ganchudas provistas de un alerón cada una de ellas, este último consta de una placa con una sólo rama interna más o menos oblicua. Las

papilas de la trompa son de tipo redondeado y cónico. Los parápodos birrámeos constan de dos lóbulos presetales subiguales, alargados y redondeados en sus extremos, dos lóbulos postsetales anchos, cortos y redondeados, separados por una pequeña escotadura. Branquias retráctiles, de difícil observación en ejemplares fijados; aparecen aproximadamente a partir del 25 setífero, son bulbosas y se localizan en la parte superior del podio. El cirro dorsal es corto, globuloso o ligeramente alargado; el ventral es más o menos triangular y bastante ancho, no sobrepasando a los lóbulos presetales. Notosedas simples capilares; neurosedas compuestas espiniformes. Pigidio con dos largos cirros anales.

Hábitat.- Vive en sustratos arenoso-pedregosos del mesolitoral inferior.

Distribución.- Atlántico Oriental (desde Escocia a Canarias). Mediterráneo. Pacífico (desde la isla de Vancouver a Panamá). Japón.

Islas Canarias: Tenerife (se cita por primavera vez para Canarias).

Familia HESIONIDAE Sars, 1862

Género *Hesione* Savigny, 1818

*Hesione splendida* Savigny, 1818

(Fig. 5 A-C)

*Hesione splendida*, Day (1967): 228, fig. 11. 2 a-c; Campoy (1982): 208, Lám. XI; Kirkegaard (1983): 213; Sardá (1984): 434, 435.

*Hesione pantherina*, Fauvel (1923): 233, fig. 87.

Referencias para Canarias.- Núñez, Brito & Bacallado (1984): 128.

Material estudiado.- FUERTEVENTURA: Punta del Roquito (Tarajalejo), 21-9-1982, 1 ex. (J. Núñez leg.).

Diagnosis.- Cuerpo robusto, de aspecto escolopendríforme, con una longitud máxima de 50 mm y 5 mm de anchura (excluyendo los podios).

El número de setíferos es de 16. La coloración es rojiza con pequeñas manchas que forman un retículo dorsal. Prostomio con dos pequeñas antenas frontales y sin palpos. Ocho pares de cirros tentaculares filiformes y articulados. Parápodos unirrámeos con sedas compuestas falciformes bidentadas y con una espina subrostral.

Hábitats.- Especie esciáfila, infralapidícola, colectada hasta 15 m de profundidad en sustratos arenoso-pedregosos.

Distribución.- Atlántico Oriental (desde las costas de Francia hasta las de Angola). Mediterráneo. Mar Rojo. Golfo Pérsico. Océano Indico (Mozambique, Madagascar, Ceilán, India). Océano Pacífico (Filipinas, Malasia, Japón, Nha-Trang, Australia).

Islas Canarias: Tenerife, Gran Canaria (Núñez *et al.*, 1984). Fuerteventura.



Género *Syllidia* Quatrefages, 1865

*Syllidia armata* Quatrefages, 1865

(Fig. 5 D-F)

*Syllidia armata*, Langerhans (1880):305, fig. 40; Day (1967):227, fig. 11.1 h-1; San Martín, Viéitez & Campoy (1981):67, fig. 7 b; Sardá (1984):432, 433.

*Magalia perarmata*, Fauvel (1923): 246, fig. 92.

Material estudiado.- TENERIFE: Ensenada de los Abades, 4-9-1977, 2 exx. (J. Núñez leg.). Santa María del Mar, 27-2-1982, 1 ex. (G. Dionis leg.). LA GOMERA: Roque de Iguala, 29-8-1982, 1 ex. (A. Brito leg.). EL HIERRO: Punta Grande, 3-4-1982, 1 ex. (T. Cruz leg.). FUERTEVENTURA: Gran Tarajal, 28-12-1976, 1 ex. (J. Núñez leg.).

Diagnosis.- El ejemplar de mayor tamaño mide 6 mm de longitud, 0,5 mm de anchura y consta de 34 setíferos. Prostomio con dos pares de ojos dispuestos en trapecio, dos antenas frontales filiformes y un par de palpos biarticulados. La probóscide está coronada por diez gruesas papilas ciliadas y va armada con un par de mandíbulas en forma de placa quitinosa dentada, entre las cuales aparece un fino estilete. Seis pares de cirros tentaculares filiformes y articulados. Parápodos subbirrámicos con sedas compuestas falciformes; el artejo es unidentado ganchudo con una espina subterminal, presentando notoria gradación dorsoventral en la longitud del artejo.

Hábitats.- Colectada desde la zona mesolitoral hasta la circalitoral (107 m de profundidad). Habita en algas cespitosas coralináceas del mesolitoral inferior. En la zona infralitoral vive en comunidades esciáfilas (en el coral *Madracis asperula* y entre espongiarios). En el circalitoral se encuentra en fondos coralígenos de *D. ramea*.

Distribución.- Atlántico Oriental (desde Escocia hasta Sudáfrica). Océano Indico. Mediterráneo. Adriático.

Islas Canarias: Tenerife, La Gomera, El Hierro, Fuerteventura (se cita por primera vez para Canarias).

Género *Kefersteinia* Quatrefages, 1865

*Kefersteinia cirrata* (Keferstein, 1862)

(Fig. 6 A-D)

*Hesione cirrata*, Langerhans (1880): 306, fig. 41.

*Kefersteinia cirrata*, Rioja (1918): 37, fig. 9; Fauvel (1923):238, fig. 89 a-e; Berkeley & Berkeley (1948):58, fig. 87; Day (1967):228, fig. 11.2 d-f; San Martín, Viéitez & Campoy (1981):67, fig. 6; Kirkegaard (1983):213; Sardá (1984):211,212; Uebelacker (1984):28-38, fig. 36 a-d.

Material estudiado.- TENERIFE: Los Cañones (Santa Cruz), 4-2-1976, 2 exx. (J. Núñez leg.). Los Abrigos (Médano), 3-10-1979, 3 exx. (T. Cruz leg.).

Diagnosis.- El ejemplar de mayor tamaño mide 10 mm de longitud, 0,5 mm de anchura y tiene 47 setígeros. Prostomio con dos pares de ojos dispuestos en trapecio, dos antenas frontales filiformes y un par de palpos biarticulados. Probóscide inerte y coronada por numerosas papilas. Ocho pares de cirros tentaculares articulados. Parápodos subbirrámicos con el lóbulo setífero cónico. Las sedas son compuestas falciformes, el artejo es unidentado y lleva una espina subterminal; las sedas superiores e inferiores del haz presentan los artejos más cortos y con espinulación menos desarrollada que las intermedias.

Hábitats.- Vive entre tubos de *Vermetus* y en sustratos arenoso-fangosos de la zona infralitoral.

Distribución.- Atlántico Oriental (desde Islandia a Sudáfrica). Atlántico Occidental (Golfo de Méjico). Mediterráneo. Océano Indico (Natal, Nha-Trang). Océano Pacífico (costas de Canadá). Antártico.

Islas Canarias: Tenerife (se cita por primera vez para Canarias).

Género *Podarke* Ehlers, 1864

*Podarke cf. pallida* Claparède, 1864

(Fig. 6 E-H)

*Podarke pallida*, Fauvel (1923):244, fig. 91 a-d.

*Ophiodromus pallidus*, Campoy (1982):220; Alós (1988):214.

Material estudiado.- TENERIFE: Radazul, 23-12-1980, 1 ex. (G. Dionis leg.).

Diagnosis.- El ejemplar examinado mide 2,5 mm de longitud, 0,5 mm de anchura y consta de 17 setígeros. Una vez conservado, presenta coloración rojiza, siendo el cuerpo transparente. Prostomio redondeado, con dos pares de ojos dispuestos en cuadrado. Los palpos y dos de las antenas se han desprendido, observándose una sóla antena lateral corta y subulada. Probóscide inerte. Parápodos subbirrámicos, el notopodio consta de un cirro dorsal, una acícula interna y una o dos sedas simples, que en algunos podios pueden faltar. Estas sedas son furcadas, con una rama principal larga y denticulada en su borde interno, la rama secundaria es dos veces más corta que la principal y presenta denticulación en su arista externa. En algunos podios aparece una segunda seda capilar, arqueada y denticulada en su borde convexo. Neuropodio bien desarrollado, lleva un grupo numeroso de sedas compuestas y alguna simple capilar en los podios posteriores. El cirro ventral es corto y subulado. Neurosedas heterogonfas falciformes, con los artejos largos, unidentados

y ganchudos, apreciándose una espina recta subdistal; la espinulación es débil y uniforme; el mango en su rama más desarrollada tiene una pequeña escotadura apical. La seda simple es supraacicular, recta y aserrada en uno de sus bordes, localizada por encima de las sedas compuestas.

Observaciones.- En las descripciones consultadas de *Podarke pallida* no se describen las sedas simple neuropodial ni la capilar que a veces acompaña a la notoseda furcada. Es posible que estas sedas hayan pasado desapercibidas, como ha sucedido con *P. oscura* Verril, 1873 (Uebelacker, 1984), este autor al realizar una revisión del material tipo, observa las notosedas furcadas y una neuroseda capilar que acompaña a las sedas compuestas. Estas dos especies se diferencian tan sólo por el color, siendo también afines a *P. angolaensis* Hartmann-Schröder, 1974 (Hartmann-Schröder, 1974), siendo necesario realizar una revisión del material tipo, ya que pudieran tratarse del mismo taxón. Hemos optado por denominar al ejemplar examinado *P. cf. pallida*, por ser el taxón más antiguo y con mayor afinidad geográfica.

Hábitat.- Circalitoral, a 102 m de profundidad en fondos coralígenos de *D. ramea*.

Distribución.- Atlántico Oriental (desde el Canal de la Mancha a Canarias). Mediterráneo. Adriático.

Islas Canarias: Tenerife (se cita por primera vez para Canarias).

Género *Gyptis* Marion & Bobretzky, 1875

*Gyptis* sp.

(Fig. 7 A-G)

Material estudiado.- EL HIERRO: Punta de los Frailes (La Restinga), 7-4-1982, 1 ex. (T. Cruz leg.).

Diagnosís.- El ejemplar examinado es un fragmento anterior con 12 setígeros, 4,5 mm de longitud y 2,5 mm de anchura. El prostomio es ovalado, más ancho que largo, presentando una escotadura frontal en donde se inserta una pequeña antena central, ligeramente retrasada y situada por delante del par anterior de ojos. Las dos antenas laterales son alargadas, a ambos lados de éstas se localiza el par de palpos biarticulados, de longitud similar a las antenas. Los dos pares de ojos se disponen en trapecio. En la parte posterolateral del prostomio se aprecian dos repliegues nucales. Los cirros tentaculares en número de ocho pares, se disponen en filas horizontales de tres, tres y dos, reconocibles por la disposición de los cirróforos, ya que los estilos se han desprendido. Parápodos birrámeos, a excepción del primer par que es subbirrámeo, estando el notopodio representado por un gran cirróforo que lleva internamente un par de acículas, careciendo de notosedas. Los podios

birrámicos presentan un mayor desarrollo del neuropodio; el notopodio consta de un corto lóbulo setífero cónico, un cirro dorsal liso y un haz de numerosas sedas capilares lisas, observándose alguna ligeramente espinulada. La mayoría de los cirros dorsales se han desprendido, no pudiendo precisar su longitud. El neuropodio consta de un lóbulo setífero alargado y cónico en su parte distal, el cirro ventral es liso y muy corto. Las neurosedas son compuestas falciformes, los artejos presentan una marcada gradación dorsoventral en la longitud de éstos, son unidentados son una espina subterminal y el borde ligeramente espinulado.

Observaciones.- La presencia de repliegues nucales, la aparición de parápodos birrámicos a partir del segundo setífero, el pequeño tamaño de los cirros ventrales podiales, así como la ausencia de notosedas aciculares, son características que separan esta especie de las demás del género *Gyptis*. El disponer de un sólo ejemplar incompleto nos obliga a no asignarle un taxón específico, hasta encontrar especímenes completos que corroboren y aporten más datos a las diferencias antes mencionadas.

Hábitat.- Infralitoral, a 6 m de profundidad en sustrato rocoso.

Distribución.- Islas Canarias: El Hierro (se cita por primera vez para Canarias).

Familia PILARGIDAE Saint-Joseph, 1899

Género *Synelmis* Chamberlin, 1919

*Synelmis albini* (Langerhans, 1881)

(Fig. 8 A-F)

*Ancistrosyllis Albini* Langerhans (1881):107, fig.16 a-e.

*Synelmis albini*, Pettibone (1966):191, fig. 19-21 (en parte); Westheide (1974):31, fig. 12,13; Gardiner (1976):120, fig.9 b; Kirkegaard (1983): 212; Imajima (1987):157, fig. 4 a-k; Salazar-Vallejo (1987): 205, Lám. IV, fig. 27.28.

*Synelmis cf. albini*, Wolf (1984):29-32, a-f.

Referencias para Canarias.- Langerhans (1881):107; Núñez *et al.* (1984): 128.

Material estudiado.- TENERIFE: Playa de la Tejita, 4-4-1976, 2 exx. (J. Núñez leg.). FUERTEVENTURA: Majanicho, 18-9-1982, 3 exx. (J. Núñez leg.).

Diagnosis.- Cuerpo alargado, subcilíndrico y ligeramente agudizado en su parte posterior; es rígido y presenta una coloración anaranjada, careciendo de papilas en la superficie del cuerpo. El ejemplar de mayor tamaño mide 20 mm de longitud, 0,5 mm de anchura y consta de 110 setíferos. Prostomio con tres cortas antenas, la central se inserta en el

margen posterior y por detrás del par de ojos. Palpos gruesos biarticulados y dirigidos ventralmente. Segmento tentacular con dos pares de cirros piriformes. Parápodos subbirrámicos, con cirros dorsales y ventrales similares a los tentaculares. Notopodio con una o dos gruesas acículas, apareciendo desde el sétimo 5 hasta el 20 una seda acicular recta o ligeramente arqueada, que sobresale un poco del tegumento. Neuropodio corto y cilíndrico, lleva un haz de sedas simples limbadas y una o dos sedas en horqueta (furcadas). Pigidio con dos cirros anales cortos.

Observaciones.- Langerhans (1881) describe esta especie para la localidad tipo del Puerto de la Cruz (Tenerife) y deposita su colección en el Museo de Ciencias de Freiburg (Alemania), el cual es bombardeado en 1944, perdiéndose dicha colección. Por esta razón, hemos creído oportuno depositar tres ejemplares de ésta especie en el Museo Insular de Ciencias Naturales de Santa Cruz de Tenerife (TFMC) como material de comparación (AN/0178).

Hábitats.- Vive entre algas cespitosas mesolitorales y entre algas calcáreas sueltas de la zona infralitoral superior.

Distribución.- Ampliamente distribuida en aguas tropicales y subtropicales de los océanos Atlántico, Índico y Pacífico. Mediterráneo. Mar Rojo.

Islas Canarias: Tenerife. Fuerteventura.

## BIBLIOGRAFIA

- ALÓS, C., 1988. Anélidos Poliquetos del Cabo de Creus (Alt Empordá). Tesis Doctoral. Universidad de Barcelona. Inédito.
- BERKELEY, E. & BERKELEY, C., 1948. Polychaeta Errantia. *Fish. Res. Bd. Canada*, Canadian Pacific Fauna 9b(1): 1-100.
- CAMPOY, A., 1982. Fauna de España. Fauna de Anélidos Poliquetos de la Península Ibérica. EUNSA.
- DAY, J. H., 1967. A monograph on the Polychaeta of Southern Africa. Part I: Errantia. Trustees Brit. Mus. (Nat. Hist.). London.
- FAUCHALD, K., 1974. Sphaerodoridae (Polychaeta: Errantia) from worldwide areas. *J. nat. Hist.*, 8: 257-289.
- FAUVEL, P., 1914. Annélides Polychètes non-pelagiques provenant des Campagnes de l'Hirondelle et de la Princesse Alice (1885-1910). *Res. Camp. Sci. Prince Albert 1<sup>o</sup> Monaco*, 46: 1-432.
- 1923. Faune de France. 5: Polychètes Errantes. Le Chevalier ed., Paris.
- GARDINER, S.L., 1976. Errant Polychaete Annelids from North Carolina. *J. E. Mitchell Sci. Soc.*, 91(3): 77-220.
- HARTMANN-SCHRÖDER, G., 1971. Annelida, Borstenwürme, Polychaeta. Die Tierwelt Deutschlands, 58, Gustav Fischer, Verlag, Jena.
- 1974. Zur Kenntnis des Eulitorals der afrikanischen Westküste zwischen Angola und Kap der Guten Hoffnung und der afrikanischen Ostküste von Sudafrica und Mocambique unter besonderer Berücksichtigung der Polychaeten und Ostracoden. Teil II. Die Polychaeten des Untersuchungsgebietes. *Mitt. Hamburg. Zool. Mus. Inst.*, 69: 95-228.
- & G. Hartmann, 1989. Zur Kenntnis des Eulitorals der australischen Küsten unter besonderer Berücksichtigung der Polychaeten und Ostracoden. Teil 14. Die Polychaeten der antiborealen und subtropisch-tropischen Küste Südost-Australiens zwischen Lakes Entrance (Victoria)

- im Süden und Maclean (New South Wales) im Norden. Mitt. Hamburg. Zool. Mus. Inst., 86: 11-63.
- IMAJIMA, M., 1987. Pilargidae (Annelida, Polychaeta) from Japan (Part 1). *Bull. Matn. Sci. Mus. Tokyo*, Ser. A., 13(4): 151-164.
- KIRKEGAARD, J., 1983. The Polychaeta of West Africa Part II. Errant Species 1. Aphroditidae to Nereididae. *Atlantide Rep.* 13: 181-240.
- 1988. *Ibidem*, 2. Nephtyidae to Dorvilleidae. *Atlantide Rep.* 14: 7-89.
- LANGERHANS, P., 1880. Die Wurmfauuna Madeiras. II. *Zeits. Wissenschaft. Zool.*, 33: 267-316.
- 1881. Ueber einige canarische Anneliden. *Nova Acta Leopoldina*, 42: 93-124.
- LAUBIER, L., 1968. Contribution a la faunistique du coralligene 7. A propos de quelques Annélides Polychaetes rares au nouvelles (Chryso-petalidae, Syllidae et Spionidae). *Ann. Inst. Océanogr. Monaco*, 46: 80-107.
- NÚÑEZ, J.; BRITO, M. C. & BACALLADO, J. J., 1984. Catálogo provisional de los Anélidos Poliquetos del Archipiélago Canario. *Cuad. Marisq. Publ. Téc.*, 7: 113-148.
- O'CONNOR, B., 1987. The Glyceridae (Polychaeta) of the North Atlantic and Mediterranean, with descriptions of two new species. *J. Nat. Hist.*, 21: 167-189.
- PERKINS, T., 1985. *Chrysopetalum*, *Bhawania* and two new genera of Chrysopetalidae (Polychaeta), principally from Florida. *Proc. Biol. Soc. Wash.*, 98(4): 856-915.
- PETTIBONE, M. H., 1966. Revision of the Pilargidae (Annelida: Polychaeta), including descriptions of new species, and redescription of the pelagic *Podarmus ploa* Chamberlin (Polynoidae). *Proc. Unit. Sta. Nat. Mus. Smithsonian Inst. Wash.* 118: 155-207.
- RIOJA, E., 1918. Adiciones a la fauna de Anélidos Poliquetos del Cantábrico. *Rev. R. Acad. Cienc. Exac. Fís. Nat. Madrid*, 17: 54-80.
- SALAZAR-VALLEJO, S., 1987. Pilargidae (Annelida: Polychaeta) de México: lista de especies, nueva especie y biografía. *Cah. Biol. Mar.*, 27: 193-209.
- SAN MARTÍN, G., J.M. VIÉITEZ & A. CAMPOY, 1981. Contribución al estudio de la fauna de Anélidos Poliquetos de las costas españolas: Poliquetos Errantes recolectados en la Bahía de Palma de Mallorca. *Bol. Inst. Esp. Oceanogr.*, 6: 63-87.
- SARDÁ, R., 1983. Anélidos poliquetos asociados a *Mesophyllum lichenoides* (Ellis) Lemoine (Rodophita: Corallinacea). *Actas III Simp. Ibér. Bentos Mar.*: 93-105.
- 1984. Contribución al conocimiento de los Anélidos Poliquetos litorales ibéricos. Estudio sobre la fauna de Anélidos Poliquetos de las zonas mediolitoral e infralitoral, en la Región del Estrecho de Gibraltar. Tesis Doctoral, Univ. Barcelona. Inédito.
- UEBELACKER, J.M., 1984. Family Hesionidae. In UEBELACKER, J.M and P.G. JOHNSON (eds.). Taxonomic guide to the polychaetes of the northern

Gulf of Mexico. Prepared for U.S. Department of the Interior Minerals Management Services, Barry A. Vittor and Associates, Mobile, Alabama, Vol. IV. chapter 28: 1-39.

WESTHEIDE, W., 1974. Interstitielle Fauna von Gálapagos XI. Pisionidae, Hesionidae, Pilargidae, Syllidae (Polychaeta). *Mikrofauna Meeresbodens*, 44: 195-338.

WOLF, P.S., 1984. Family Pisionidae. In UEBELACKER J.M. and P.G. Johnson (Eds). Taxonomic guide to the polychaetes of the northern Gulf of Mexico. Prepared for U.S. Department of the Interior, Mineral Management Services, Barry Vittor and Associates, Mobile, Alabama, Vol. III. chapter 27: 27-1.

————— 1984. Family Pilargidae. *Ibidem*. Vol. IV. Chapter 29: 29-1.





Fig. 1. *Chrysopetalum debile*: A, parapodo; B, notosedas en palea; C, notosedas aciculares; D, neuroseda compuesta.

*Chrysopetalum caecum*: E, notosedas, F, articulación de la neuroseda; G, neuroseda compuesta; H, corte transversal de un segmento setífero.

Escala: A, 0,8 mm; B,C, 185  $\mu$ m; D, 100  $\mu$ m; E,C, 48  $\mu$ m; F, 20  $\mu$ m; H, 0,5 mm.

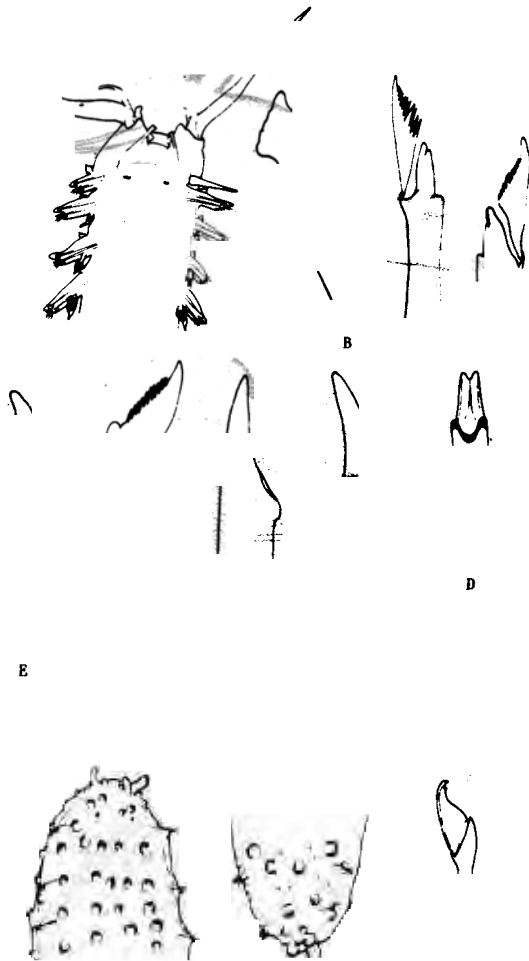


Fig. 2. *Pisione remota*: A, parte anterior; B, acícula bucal; C, sedas compuestas; D, articulación del mango de la seda compuesta; E, acícula; F, seda simple supraacicular de los parápodos anteriores; G, seda supraacicular de los parápodos posteriores; H, seda infraacicular de los parápodos posteriores.

Escala: A, 92  $\mu\text{m}$ ; B,C,D,E,F,G,H, 20  $\mu\text{m}$ .

*Sphaerodoropsis minutum*: I, parte anterior visión dorsal; J, parte posterior; K, seda compuesta falciforme.

Escala: I,J, 125  $\mu\text{m}$ ; K, 14  $\mu\text{m}$ .

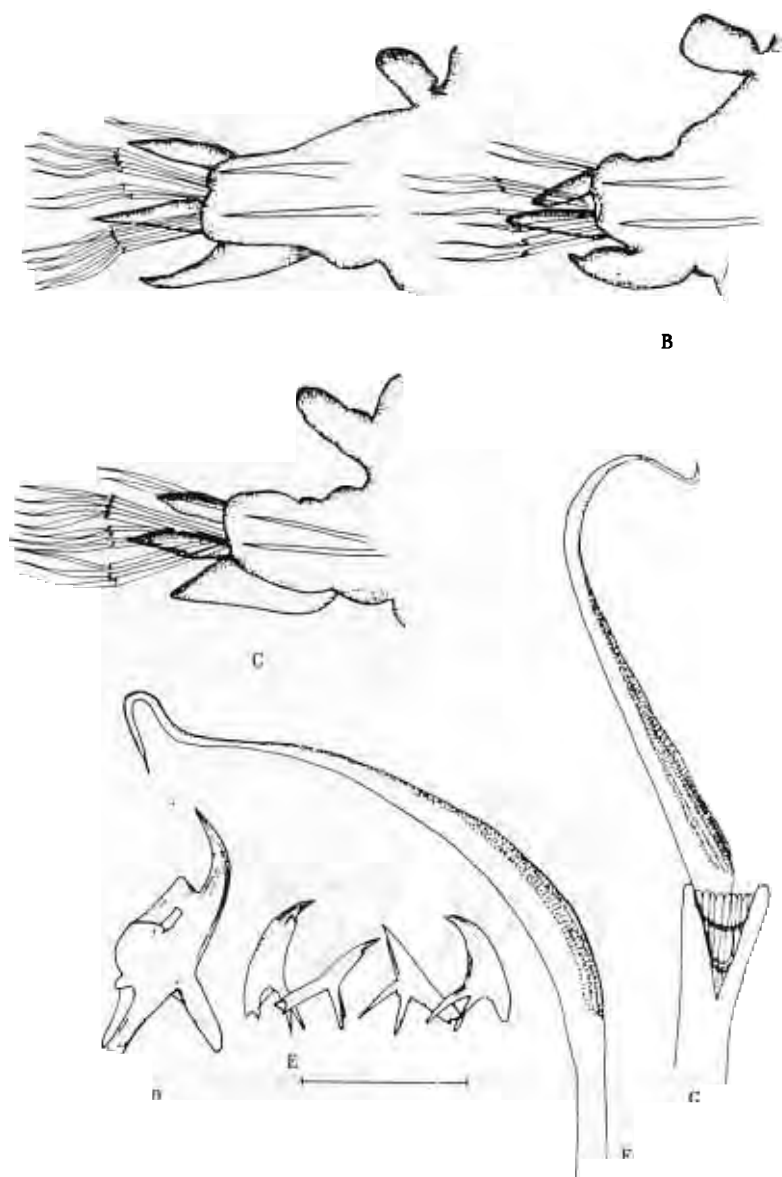


Fig. 3. *Glycera tessellata*: A, parápodo anterior; B, parápodo medio; C, parápodo posterior; D, mandíbula; E, mandíbulas; F, notoseda simple; G, neuroseda compuesta. Escala: A.B.C.E. 0.4 mm; D. 80  $\mu$ m; F.G. 25  $\mu$ m.

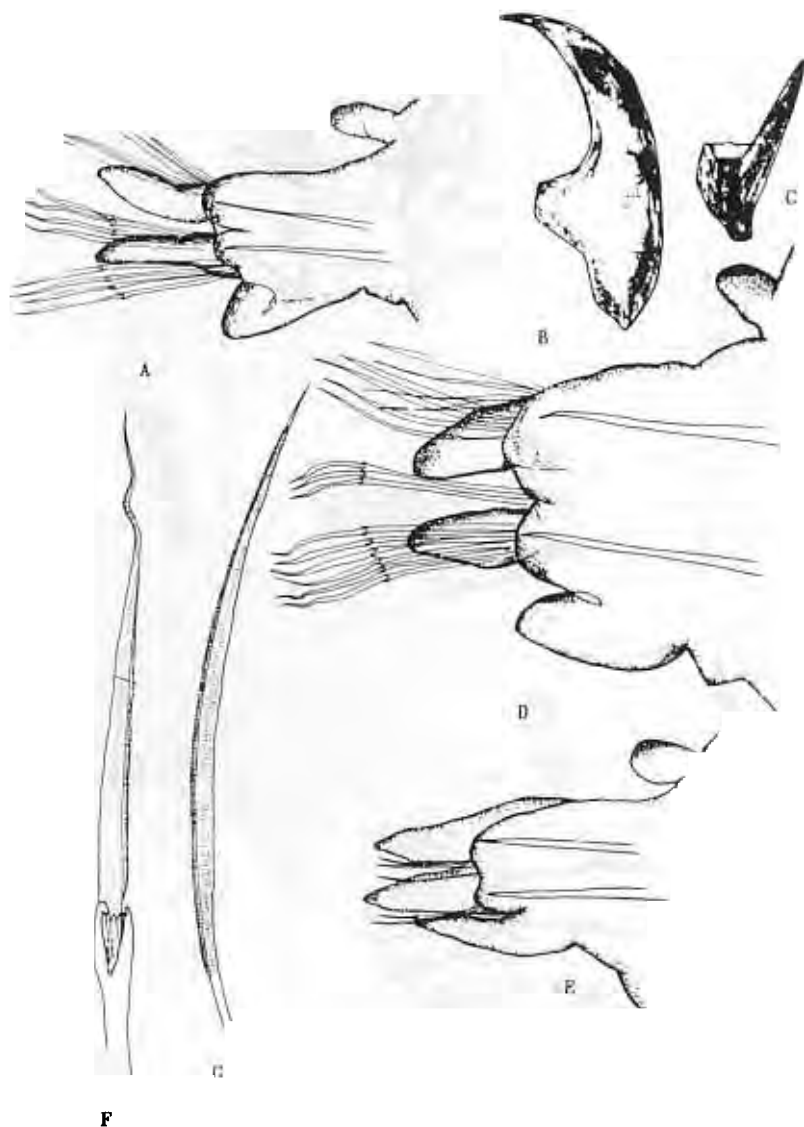


Fig. 4. *Glycera gigantea*: A, parápodo anterior; B, mandíbula; C, soporte mandibular; D, parápodo medio; E, parápodo posterior; F, neuroseda compuesta; G, notoseda simple.

Escala: A,D,E. 0.4 mm; B,C. 125  $\mu$ m; F,G. 60  $\mu$ m.

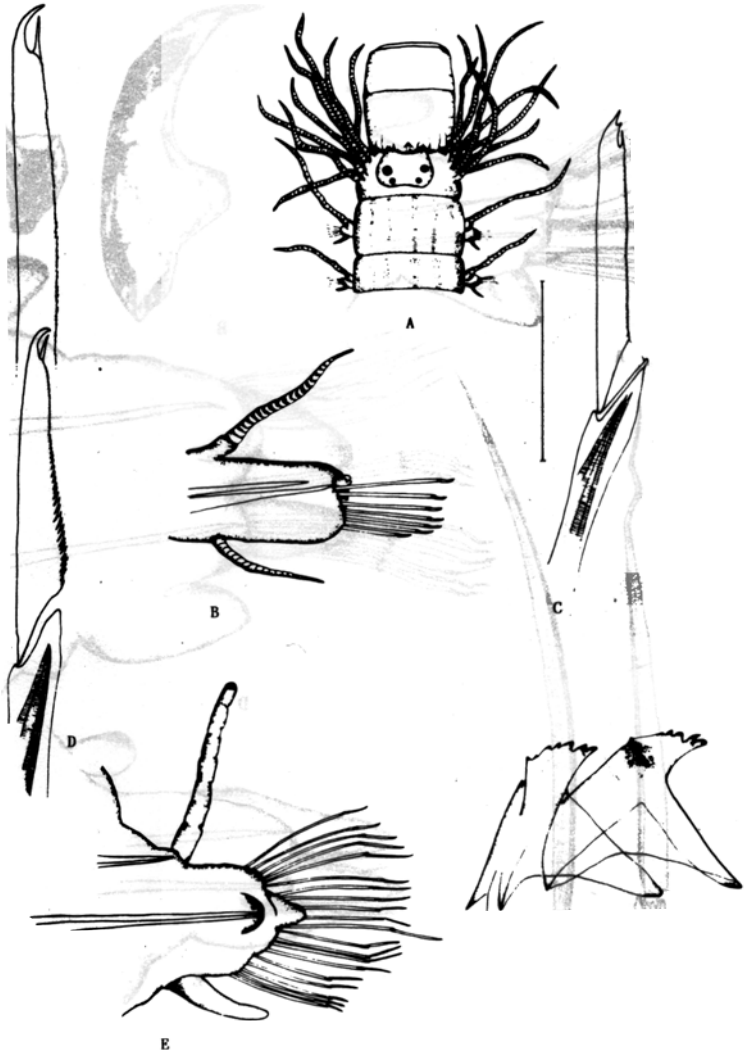


Fig. 5. *Hesione splendida*: A, parte anterior con la probóscide evaginada; B, parápodo; C, seda compuesta.

Escala: A, 8,8 mm; B, 1,5 mm; C, 125  $\mu$ m.

*Syllidia armata*: D, seda compuesta con gradación en la longitud del artejo; E, parápodo; F, mandíbulas.

Escala: D, 14  $\mu$ m; E, 125  $\mu$ m; F, 35  $\mu$ m.

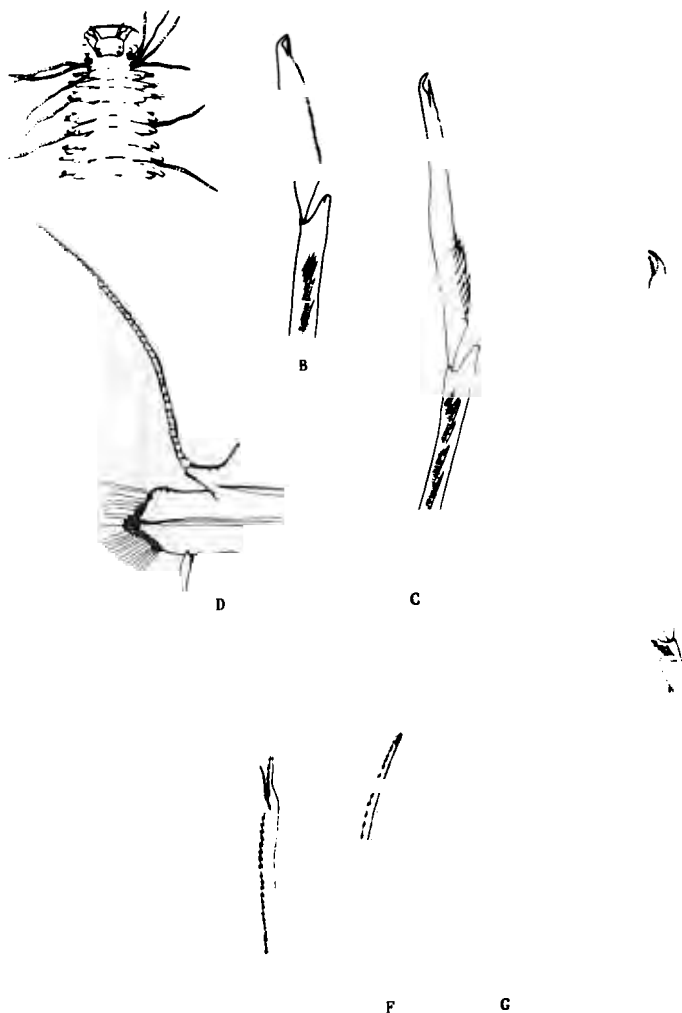


Fig. 6. *Kefersteinia cirrata*: A, parte anterior con la probóscide evaginada; seda compuesta superior; C, seda compuesta media; D, parápodo.

Escala: A, 1,7 mm; B,C, 48  $\mu$ m; D, 0,5 mm.

*Podarke cf. pallida*: E, notoseda en furca; F, notoseda capilar; G, neuroseda simple superior; H, neuroseda compuesta con gradación en la longitud del artejo.

Escala: E. F. G. H. 25  $\mu$ m.

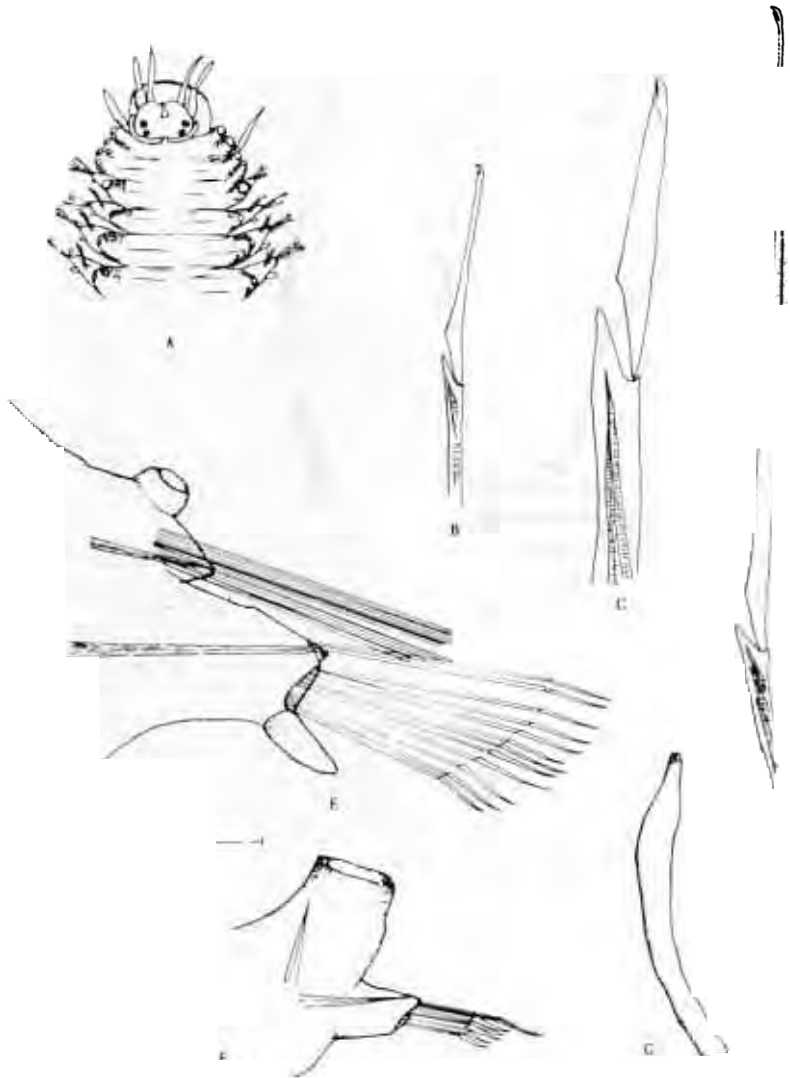


Fig. 7. *Gyptis* sp.: A, parte anterior; B, neuroseta del primer setífero; C, neuroseta falciforme; D, neuroseta espiniforme; E, parápodo medio; F, parápodo del primer setífero; G, cirro tentacular.

Escala: A. 1.7 mm; B.C.D. 48  $\mu$ m; E.F.G. 0.5 mm.

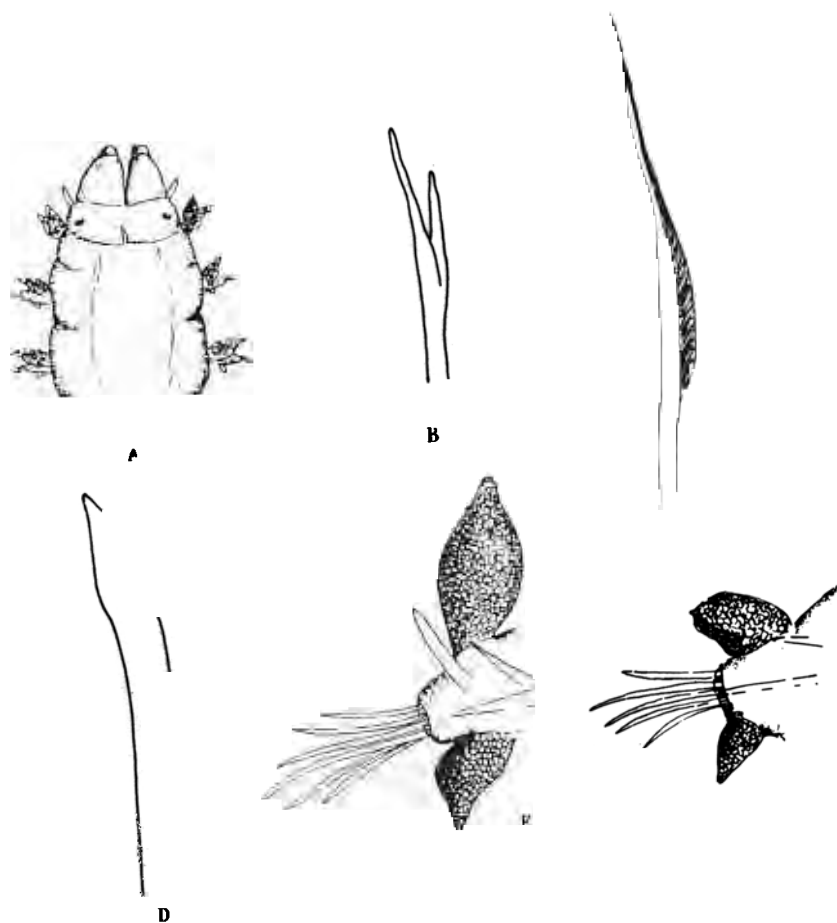


Fig. 8. *Synelmis albini*: A, prostomio y primeros segmentos; B, seda en horqueta (furcada); C, seda simple limbada; D, notoseda acicular; E, parápodo posterior; F, parápodo anterior.

Escala: A, 0,5 mm; B,C,D, 35  $\mu$ m; E,F, 125  $\mu$ m.